

# Regolamento sull'abbigliamento 2024

Nuovo regolamento sull'abbigliamento in base alle nostre nuove direttive CI/CD.  
©Vebe



# Introduzione

Nell'intento di rappresentare il nostro marchio in modo coerente e professionale e di garantire l'uniformità della nostra immagine in tutti i punti di contatto, VebeGO SA introduce un nuovo codice d'abbigliamento per tutte le collaboratrici e tutti i collaboratori del settore Operations. Questa iniziativa si inserisce nelle nostre ultime attività volte ad aggiornare la Corporate Identity / il Corporate Design e mira a comunicare visivamente i nostri valori aziendali, la nostra dedizione all'eccellenza nei servizi e il nostro impegno per la sostenibilità e la responsabilità sociale.

L'introduzione di un abbigliamento da lavoro uniforme per le nostre collaboratrici e i nostri collaboratori che svolgono i nostri servizi direttamente presso la clientela in loco segna un passo fondamentale nella nostra strategia volta a rafforzare il marchio VebeGO e la professionalità dei nostri servizi.

Il presente regolamento stabilisce le direttive volte a garantire che ogni collaboratrice e collaboratore comprenda e applichi i nuovi standard al fine di trasmettere all'esterno un'immagine coerente e professionale di VebeGO. Le e i superiori hanno qui il dovere di rispettare tale codice d'abbigliamento e di garantirne la conformità.

## **Nota**

Nel presente documento abbiamo deciso di rinunciare all'uso di espressioni di genere in alcuni elenchi. La presente decisione è volta a una migliore chiarezza e leggibilità di elenchi specifici, senza tuttavia sminuire l'importanza della diversità di genere e dell'uguaglianza di genere.



# Indice

<b>1.</b>	<b>Struttura di base del regolamento</b>	<b>4</b>
1.1	<b>Finalità e ambito di applicazione</b>	<b>4</b>
1.1.1	Scopo	4
1.1.2	Ambito di validità	4
1.2	<b>Descrizione dell'abbigliamento da lavoro</b>	<b>4</b>
1.2.1	Colore e materiale	4
1.2.2	Adeguamenti specifici per ruoli	5
1.2.3	Abbigliamento per ambienti interni ed esterni	5
1.2.4	Modifiche all'aspetto	5
1.2.5	Elenco dei ruoli e dei capi di abbigliamento assegnati	6
1.2.6	Esempi raffigurativi	6
1.3	<b>Direttive su come indossare l'abbigliamento</b>	<b>9</b>
1.3.1	Direttive generali sullo stato	9
1.3.2	Disposizioni su come indossare l'abbigliamento	9
1.3.3	Scarpe antinfortunistiche	9
1.4	<b>Pulizia e manutenzione</b>	<b>9</b>
1.4.1	Indicazioni di pulizia	10
1.4.2	Restituzione e riutilizzo	10
1.4.3	Smaltimento degli indumenti da lavoro	10
1.5	<b>Compliance e applicazione</b>	<b>10</b>
1.5.1	Responsabilità	10
1.5.2	Controllo e conseguenze	11
1.5.3	Impegno a favore della professionalità	11
<b>2.</b>	<b>Conclusione</b>	<b>11</b>



# Struttura di base del regolamento

## Finalità e ambito di applicazione

### Scopo

L'obiettivo del nuovo codice d'abbigliamento è rafforzare ulteriormente le prestazioni professionali di Vebege SA e di garantire che la clientela percepisca il nostro marchio e i nostri servizi in modo coerente e professionale. Con l'introduzione di un abbigliamento da lavoro uniforme per le nostre collaboratrici e i nostri collaboratori del settore Operations vogliamo dare un segnale visivo forte dei nostri standard di qualità e del nostro impegno per l'eccellenza. Questa misura sottolinea il nostro impegno a dimostrare professionalità e coerenza del marchio in ogni interazione con la nostra clientela.

### Ambito di validità

Il nuovo regolamento relativo al codice d'abbigliamento si applica a tutte le collaboratrici e a tutti i collaboratori di Vebege SA che prestano i nostri servizi direttamente presso la clientela. Ciò comprende tutti i ruoli e tutte le funzioni all'interno del settore operativo, indipendentemente dall'attività specifica o dalla sede. L'introduzione di tale codice d'abbigliamento riguarda quindi un'ampia gamma di posizioni, dagli addetti alle pulizie ai custodi e ai custodi tecnici fino alle collaboratrici e ai collaboratori dell'assistenza e al personale addetto alla cura del giardino, che con la nuova divisa da lavoro acquisiscono un aspetto uniforme e professionale.

**Il nuovo regolamento è obbligatorio e la sua attuazione verrà verificata dalla Direzione generale e dalla Direzione estesa.** È nostro compito dirigenziale rispettare questo regolamento e applicarlo conformemente alle regole. Pertanto, rivolgiamo il nostro appello a tutte e tutti i dirigenti: aiutateci ad applicare il codice d'abbigliamento al fine di rafforzare la percezione del nostro marchio ed essere visti sul mercato come fornitore professionale.

## Descrizione dell'abbigliamento da lavoro

Il nuovo abbigliamento da lavoro di Vebege SA è parte integrante della nostra identità di marchio e svolge un ruolo decisivo nel sottolineare la professionalità e l'elevato livello di qualità dei nostri servizi. Abbiamo sviluppato con grande cura il nostro attuale abbigliamento da lavoro, che non solo è funzionale e comodo, ma soddisfa anche i nostri elevati standard di qualità e sostenibilità.

### Colore e materiale

Il colore principale dei nostri nuovi indumenti da lavoro è il viola, che è anche il nuovo colore del nostro logo aziendale. Questa scelta di colori rispecchia la nostra unicità e il nostro approccio innovativo. Il



nostro abbigliamento si presenta in questo vivace viola, che consente un'immediata riconoscibilità del nostro marchio.

Nella scelta dei tessuti ci siamo impegnati al massimo per garantire la migliore qualità possibile. Il nostro abbigliamento da lavoro soddisfa gli standard più elevati ed è progettato per resistere in qualsiasi momento anche al lavaggio industriale. Questa longevità garantisce che le nostre e i nostri dipendenti siano sempre vestiti in modo professionale, promuovendo allo stesso tempo la sostenibilità del nostro abbigliamento. La caratteristica tonalità viola si ritrova anche in molti piccoli dettagli degli indumenti e conferisce un tocco particolare all'abbigliamento da lavoro.

### Adeguamenti specifici per ruoli

Per soddisfare le diverse esigenze dei nostri molteplici ruoli, in collaborazione con un comitato direttivo abbiamo sviluppato un «abbigliamento da lavoro» adattato specificatamente a ogni ruolo. Questo garantisce che tutte le collaboratrici e tutti i collaboratori, indipendentemente dalla loro attività specifica, siano equipaggiati in modo ottimale e si sentano a proprio agio nel loro lavoro.

### Abbigliamento per ambienti interni ed esterni

Teniamo conto anche dei diversi ambienti di lavoro del nostro personale, fornendo capi di abbigliamento diversi per gli ambienti interni ed esterni. Per le collaboratrici e i collaboratori che lavorano prevalentemente all'aperto, offriamo indumenti opzionali come giacche invernali e giubbotti ad alta visibilità per garantire che siano adeguatamente protetti in qualsiasi condizione atmosferica e possano svolgere il loro lavoro in sicurezza. Al punto 1.2.5 è descritta una classificazione precisa degli indumenti sulla base della funzione del ruolo.

### Modifiche all'aspetto

Il codice d'abbigliamento è stato verificato e successivamente definito da diverse istanze, pertanto non vogliamo apportare modifiche autonome a questa forma. È inoltre necessario indossare gli indumenti assegnati al rispettivo ruolo.

Sono ammesse solo poche eccezioni che possono discostarsi dalla norma:

- Dove per il ruolo è stata designata una polo, è anche possibile ordinare una camicia / una camicetta (upgrade).  
**In questo caso siete pregati di effettuare un eventuale ordine solo per esigenze effettive. Questo upgrade deve rimanere un'eccezione.**
- Dove è stata designata una camicia / una camicetta, non è consentito utilizzare le polo. **In questo caso è da evitare qualsiasi modifica.**
- Qualora sia stata scelta una t-shirt per il ruolo, è possibile ordinare anche una polo.  
**Anche in questo caso, si tratta di un'eccezione di cui usufruire solo in caso di effettiva necessità.**



## Elenco dei ruoli e dei capi di abbigliamento assegnati

### Forza lavoro al 30-100%

Le quantità elencate di seguito nella matrice dell'abbigliamento sono destinate a collaboratrici e collaboratori con un volume di lavoro presso di noi pari o superiore al 30%. Questi collaboratori e collaboratrici ricevono l'abbigliamento da lavoro completo.

### Forza lavoro al <30%

Le collaboratrici e i collaboratori che lavorano presso di noi per almeno il 30% riceveranno l'abbigliamento esterno (t-shirt, polo e casacca o gilet). I pantaloni adatti sono a cura della collaboratrice o del collaboratore. Devono essere di colore scuro / nero e non devono presentare fantasie (*per le scarpe si veda pagina 9*).

Gruppo / funzione	Pantaloni protettivi senza ginocchio	Pantaloni protettivi con ginocchio	Gilet da uomo	Casacca donna	T-shirt	Polo	Giacca Softshell	Felpa con cerniera	Casacca Santé da donna	Pantaloni Santé	Felpa Santé	Pantalone chino	Camicia blu	Camicetta blu	Camicia bianca	Camicetta bianca
Custode, custode tecnico, giardiniere, responsabile pulizie speciali, apprendisti manutenzione aziendale, responsabile team FM		2			5		1	1								
Responsabile team FM / FS		2				5	1	1								
Personale addetto alle pulizie manutentive	2		1		5											
Addetto alle pulizie manutentive Santé ospedale (uomo)	2		1		5											
Addetta alle pulizie manutentive Santé ospedale (donna)									5	3						
Addetto / addetta pulizie speciali		4			5		1	1								
Autista Airport							1					2	5			
Capogruppo FM, controllore UH, personale servizio postale	4					5	1	1								
Addetto pulizia cabine	2				5		1									
Personale servizio lavapiatti	2				5											
Personale TWS Airport					5		1	1								
Dispatcher Airport, personale Disposition Airport e Duty Manager Airport	2					5	1									
Personale cucina / caffetteria	2					5										
Personale servizio lavapiatti	2				5											
Capogruppo Santé									5	3	1					
Direzione immobile Santé, governante Santé e responsabile team Santé											1	2	5			
Responsabile immobile / vice responsabile immobile	2		1		5		2	2								
Responsabile immobile / responsabile immobile FS						5	1					2				

### Abbigliamento opzionale

Ci sono altri capi di abbigliamento specifici che possono essere ordinati opzionalmente tramite il webshop, come ad es. giacche invernali, gilet riflettenti, foulard, berretti ecc. Questi indumenti si adattano al quadro generale, ma sono destinati solo ai gruppi professionali o alle persone che ne hanno effettivo bisogno. Questi capi di abbigliamento possono essere acquistati normalmente sul nostro shop online.



### Esempi raffigurativi

Qui vi mostriamo alcuni esempi della nostra collezione di abbigliamento. La raffigurazione non è esaustiva, ma mira a mostrare in che modo vogliamo presentarci all'esterno:

### Esempio pulizia manutentiva / pulizia giornaliera – Donna



### Esempio pulizia manutentiva / pulizia giornaliera – Uomo

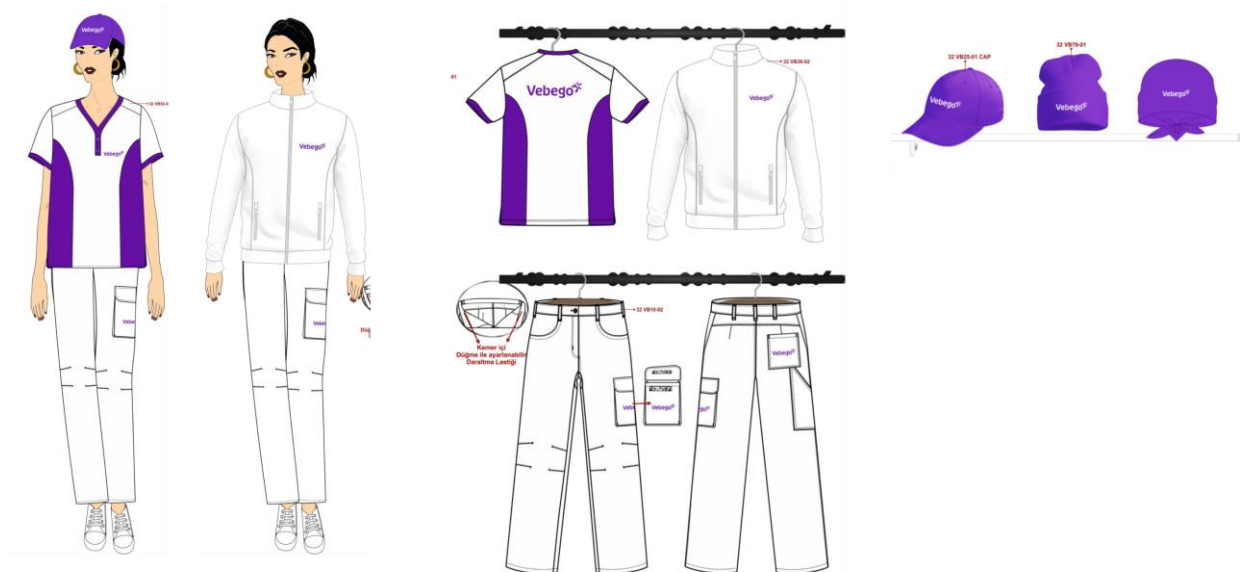




## Esempio custode / giardiniere



## Esempio ambito Santé – Donna







## Direttive su come indossare l'abbigliamento

Per garantire una professionalità e un'immagine uniforme di Vebege SA, è della massima importanza che tutti gli addetti alle Operations indossino le divise da lavoro in conformità con le seguenti direttive:

### Direttive generali sullo stato

**Pulizia e manutenzione:** gli indumenti da lavoro indossati devono essere sempre puliti e non presentare macchie. Non devono esservi fori, strappi o altri danni. Abbiamo predisposto affinché ogni ruolo sia dotato di un numero sufficiente di capi di abbigliamento per garantire una pulizia e una manutenzione costanti.

**Sostituzione in caso di usura:** se i capi appaiono usurati o presentano danni come buchi o strappi, devono essere sostituiti immediatamente. Questo assicura che il nostro team mantenga sempre un aspetto professionale. L'ordinazione è a cura delle e dei superiori, ma ogni collaboratrice o collaboratore è responsabile di segnalare immediatamente fori, strappi o danni.

### Disposizioni su come indossare l'abbigliamento

**Abbigliamento da lavoro completo:** forniamo un abbigliamento da lavoro esterno completo. Pertanto, non è auspicato né necessario indossare altri indumenti privati visibili oltre ai nostri indumenti da lavoro. L'uniformità dell'abbigliamento del nostro team è una componente essenziale della nostra identità di marchio e della nostra professionalità.

**Calzature:** l'unica eccezione alla regola sull'abbigliamento da lavoro completo riguarda le calzature. Tutti i membri del personale sono tenuti a indossare scarpe o sneaker di colore scuro, chiuse e adatte al lavoro, che garantiscano sicurezza e comfort. Nel settore sanitario è consentito indossare anche scarpe o sneakers bianche.

### Scarpe antinfortunistiche

**Indossare secondo le norme:** nelle sedi e nelle situazioni in cui l'uso delle calzature antinfortunistiche è obbligatorio per legge, devono essere utilizzate le calzature fornite da Vebege. Ciò garantisce la sicurezza delle nostre collaboratrici e dei nostri collaboratori e il rispetto di tutti i requisiti di legge.

## Pulizia e manutenzione

La longevità e l'aspetto professionale dei nostri indumenti da lavoro rivestono per Vebege SA un'importanza decisiva. Per questo motivo abbiamo selezionato capi di abbigliamento che soddisfano i più alti standard di qualità e garantiscono una facile manutenzione.



### **Indicazioni di pulizia**

I nostri indumenti da lavoro sono progettati per essere facilmente lavati nel normale processo di lavaggio domestico. Questo garantisce che le nostre collaboratrici e i nostri collaboratori possano pulire i propri indumenti da lavoro comodamente e senza costi aggiuntivi. Consigliamo di osservare attentamente le eventuali istruzioni di lavaggio applicate ai capi di abbigliamento, in modo da preservare la longevità e l'aspetto professionale degli indumenti da lavoro. Ciò implica anche che gli indumenti siano asciugati il meno possibile nell'asciugatrice.

Importante: i capi di abbigliamento NON devono essere candeggiati.

### **Restituzione e riutilizzo**

In caso di cessazione del rapporto di lavoro, ogni collaboratrice e ogni collaboratore è tenuto a restituire gli indumenti da lavoro ricevuti debitamente lavati. Gli indumenti restituiti sono sottoposti a un controllo approfondito. I capi d'abbigliamento classificati come riutilizzabili in seguito al controllo e a un'adeguata pulizia vengono reinseriti nello stock e sono pronti per la distribuzione ai nuovi collaboratori e collaboratrici.

### **Smaltimento degli indumenti da lavoro**

I capi d'abbigliamento che, a causa del loro stato, non sono più adatti al riutilizzo vengono distrutti in modo professionale. Per noi è particolarmente importante garantire che i nostri abiti da lavoro non finiscano in contenitori per abiti usati, al fine di garantire l'esclusività e la protezione del nostro marchio. Questa procedura rispecchia il nostro impegno a favore della sostenibilità e della gestione responsabile delle risorse.

## **Compliance e applicazione**

Al fine di garantire un aspetto pulito e uniforme di Vebego SA e sottolineare l'importanza dei nostri indumenti da lavoro come forte moltiplicatore dei valori del nostro marchio e della nostra professionalità, il presente regolamento stabilisce le basi per il rispetto e l'applicazione del nostro codice d'abbigliamento.

### **Responsabilità**

La Direzione, la Direzione estesa e i Regional Director si sono prefissati l'obiettivo di garantire un'immagine esterna coerente e unitaria. A tal fine è essenziale indossare in modo corretto e completo gli indumenti da lavoro. Per questo motivo si presta particolare attenzione al rispetto del codice d'abbigliamento in tutte le regioni. La responsabilità di garantire e applicare le regole spetta ai Regional Director, che si assicurano che tutti i membri del personale comprendano e applichino le disposizioni.



### **Controllo e conseguenze**

**Controllo:** il rispetto del codice d'abbigliamento viene verificato regolarmente dai Regional Director o dai loro incaricati. Il mancato adempimento o l'uso scorretto degli indumenti da lavoro vengono annotati, registrati e sanzionati.

**Conseguenze:** a seconda della gravità e della frequenza delle infrazioni al codice d'abbigliamento, vengono adottate misure adeguate. Tali misure sono a discrezione dei Regional Director e possono variare da colloqui istruttivi ad ammonimenti formali. L'obiettivo è sempre accrescere la consapevolezza dell'importanza di un'immagine professionale e, se necessario, di intervenire correggendola.

### **Impegno a favore della professionalità**

Riteniamo che il rispetto del codice d'abbigliamento è parte integrante della nostra cultura aziendale e del nostro impegno per la massima professionalità. Pertanto, invitiamo tutti i membri del personale a prendere seriamente le direttive stabilite e a seguirle. Insieme contribuiamo a rafforzare l'immagine positiva di VebeGO SA presso la nostra clientela e l'opinione pubblica.

## **Conclusione**

Il presente regolamento è valido con effetto immediato. Siamo convinti che l'introduzione di questo nuovo codice d'abbigliamento sia un passo decisivo per sottolineare i valori e la professionalità di VebeGO SA. Invitiamo tutte le collaboratrici e tutti i collaboratori a leggere attentamente il presente regolamento e ad applicarlo.

Per domande o ulteriori informazioni non esitate a contattarci:

#### **Acquisti**

[einkauf@vebego.ch](mailto:einkauf@vebego.ch)

#### **Marketing**

[marketing@vebego.ch](mailto:marketing@vebego.ch)

# Great work

